



RA19

RAPPORT D'ACTIVITÉ 2019



***Filière de territoire,
filière du temps
présent***





'est peut-être la force principale de la Confédération Générale de Roquefort : sa résilience aux événements, sa permanence dans le temps.

Il y a encore quatre ans, notre filière semblait se fissurer, ébranlée par la réforme des interprofessions imposée par Bruxelles. Aujourd'hui, fabricants de Roquefort et producteurs de lait œuvrent tous en commun et portent ensemble une ambition pour l'AOP Roquefort.

Cette convergence de vues au sein de l'interprofession et de l'ODG (Organisme de Défense et de Gestion) est essentielle. C'est d'elle que provient la force motrice qui entraîne tous les travaux de la Confédération. Amélioration de la qualité du lait, docilité de la brebis à la traite, amélioration de l'environnement des troupeaux, conservation optimale des fourrages, mais encore défense de l'Appellation Roquefort sous toutes les latitudes : autant de travaux menés avec une expertise sans faille par nos techniciens, autant de dynamiques impulsées par l'ensemble de la filière au service du Roquefort.

Ce rapport d'activité 2019 en est le témoignage : la Confédération Générale de Roquefort possède et fait fructifier son indéniable savoir-faire. L'enjeu aujourd'hui est aussi de faire savoir.

À ce titre, la toute première édition de « Roquefort, un territoire en fête » a constitué sans nul doute un véritable événement. 20 000 visiteurs sur un week-end, un impact médiatique important : le grand public sait désormais que le Roquefort est non seulement un fromage de fête, mais encore le fromage d'un territoire.

Cette belle manifestation populaire, appelée à se pérenniser, a permis à la filière de raffermir ses liens avec l'ensemble des acteurs régionaux et les habitants du bassin de vie. Ce lien, il se cultive aussi à travers les actions menées par la Confédération pour répondre aux attentes sociétales : l'accompagnement à l'agroécologie, la résilience au changement climatique, toutes démarches en symbiose avec l'exigence qualitative de la filière. Dans la même perspective, une démarche est engagée autour du bien-être animal et humain, ce bien-être qui appartient depuis toujours à notre tradition pastorale et pour lequel nous redoublons d'attention.

Telle est la Confédération Générale de Roquefort : ancrée à son territoire et en prise avec le monde. Son activité 2019, à l'aube de ses 90 ans, en témoigne à chaque ligne.

EXCELLENTE LECTURE À TOUS !



Jérôme Faramond

*Producteur de lait et Président
de la Confédération Générale
de Roquefort*

SOMMAIRE

- 04 COMMUNICATION
- 10 AOP
- 18 QUALITÉ
- 24 ÉLEVAGE
- 30 CONFÉDÉRATION GÉNÉRALE



COMMUNICATION

COMMISSION COMMUNICATION

4 membres du collège des fabricants
11 membres du collège des producteurs de lait

Président
Anthony SOULIÉ

SERVICE COMMUNICATION

1 responsable de communication
1 apprentie

MISSIONS PRINCIPALES

• En interne et en externe, promouvoir et valoriser l'AOP Roquefort et la Confédération Générale de Roquefort

CONTACT

melanie.reversat@roquefort.fr | 07 60 86 82 77



ROQUEFORT
1^{RE} ÉDITION



La première édition en juin a conforté l'appartenance des acteurs de la filière - industriels, fabricants, éleveurs, consommateurs - à une même communauté de vie, de territoire et de goût !

Couronnée par le succès, la manifestation a mis en lumière la vitalité du rayon de Roquefort. Vitalité dont les éleveurs, par leurs contributions quasi-quotidiennes sur les réseaux sociaux de la Confédération, témoignent aussi tout au long de l'année !

Des brebis Lacaune au cœur du village et une montgolfière dans le ciel du Combalou. Des muscos circassiens et du théâtre de marionnettes. Des ateliers paysage et des installations éphémères. Des battles culinaires à base de Roquefort et des grands chefs à l'ouvrage. Des chiens de berger en démonstration et des rencontres-partages avec les éleveurs. Des jeux pour enfants et une pyrotechnie de rêve. Une conférence savante (par Sylvie Vabre) et une autre déjantée (par la Cie des Boudeuses). Et encore : des spectacles ambulants, un bal, la visite des caves et de la grotte des Fées... Les 8

Avec « ROQUEFORT EN FÊTE », la Confédération Générale de Roquefort a créé l'événement !

et 9 juin, la 1^{ère} édition de « Roquefort, un territoire en fête » a accueilli 20 000 visiteurs dans une formidable ambiance. Enfin ! Enfin le roi des fromages possède un événement à la démesure de sa notoriété. Et c'est dans son fief, Roquefort-sur-Soulzon, qu'a eu lieu ce rassemblement festif. Le rayon a rayonné dans les cœurs de tout un village, de tout un territoire, de toute une région même... sans oublier l'impact médiatique bien plus large encore.

L'aventure « Roquefort, un territoire en fête » commence en 2018, quand la commission communication, puis le comité de pilotage qui en émane, donnent naissance à l'identité thématique et visuelle de l'événement. En février 2019, tout s'accélère. Le scénario festif est

mis à l'épreuve du terrain.

Le parcours est semé d'embûches, le budget prévisionnel est dépassé mais, irrésistiblement, le projet devient réalité.

En témoigne l'éventail, de plus en plus vaste, des contributions et des partenariats. Après quatre mois d'affinage dans la plus grande effervescence, « Roquefort, un territoire en fête » connaît un véritable succès public.

Au soir du 9 juin, nous savons déjà que l'événement ne restera pas sans lendemain.

« Roquefort, un territoire en fête » s'est taillé d'emblée sa place dans le calendrier des manifestations régionales et augure d'une nouvelle manière de communiquer nationalement.



20 000

VISITEURS

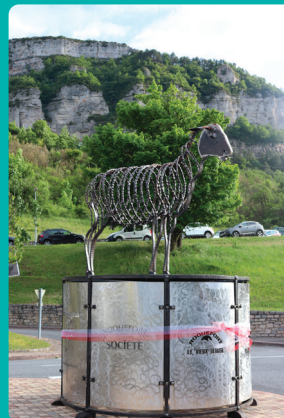
POUR LA PREMIÈRE ÉDITION
DE « ROQUEFORT, UN
TERRITOIRE EN FÊTE »,
PREUVE QUE L'ÉVÉNEMENT
S'IMPOSAIT COMME UNE
ÉVIDENCE !



L'affiche de « Roquefort, un territoire en fête » 2019 revisite une imagerie populaire à travers la modernité graphique. C'est tout le sens de cet événement, qui met en lumière une communauté de vie (éleveurs, industriels, habitants, gourmets,...) gravitant autour de la plus ancienne AOP de France.



Un territi





toire en fête



« **MERCI
À TOUS**



Pour leur soutien financier et opérationnel : Région Occitanie, Département de l'Aveyron, Communauté de communes Saint-Affricain Roquefort Sept Vallons, commune de Roquefort-sur-Soulzon, Chambre interconsulaire de l'Aveyron, Ville de Millau/ Théâtre de la Maison du Peuple, Millau en Jazz, Parc naturel régional des Grands Causses, Irqualim, Agence de Développement Touristique de l'Aveyron, Office du Tourisme du Pays de Roquefort et du Saint-Affricain, Le Saloir, UPRA Lacaune, Service Élevage de la Confédération Générale de Roquefort, Unicor, Corinne et Jean-Marc Vesy, M. Barascud.

Merci aux sept fabricants de Roquefort et à leurs équipes, à tous les bénévoles enfin, chevilles ouvrières de ces deux journées.

PRESS BOOK **TV**

FRANCE 2 (TÉLÉMATIN),
FRANCE 3, LCI
RADIO : TOTEM, SUD RADIO,
FRANCE BLEU

**JOURNAUX**

MIDI LIBRE, LA DÉPÊCHE
DU MIDI, CENTRE PRESSE,
JOURNAL DE MILLAU,
PROGRÈS SAINT-AFFRICAIN,
LA VOLONTÉ PAYSANNE,
MILLAVOIS.COM,...



UNE CAMPAGNE
D'AFFICHAGE EN OCCITANIE
ET MASSIF CENTRAL

UNE CAMPAGNE SOCIAL
MEDIA

**119 M**

DE CONTACTS ÉTABLIS

*Le choix audacieux de la filière
a payé : c'est l'équivalent d'une
campagne de pub TV!*

PRÉSENCE MARKETING 

**PARTICIPATIONS 2019
DE LA CONFÉDÉRATION
GÉNÉRALE DE ROQUEFORT**

**Salon International
de l'Agriculture**

Paris, février-mars

Fête du fromage d'Espalion

avril (truck dégustations)

Terr'Aveyron Rodez

juin

Millau en Jazz

juillet (truck dégustations)

Salon REGAL-Sud de France

Toulouse, décembre

STRATÉGIE DIGITALE 

ROQUEFORT TISSE SA TOILE

**28 500**

FANS FACEBOOK

**2 150**

ABONNÉS INSTAGRAM

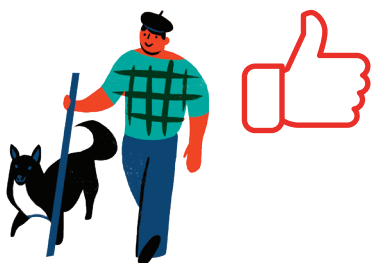
**1**

CHAÎNE YOU TUBE

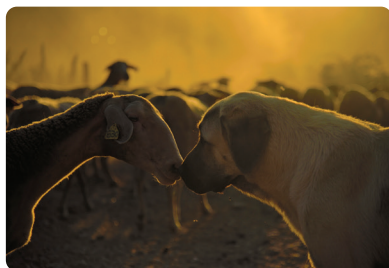




Éleveurs & likers



En 2019, la Confédération Générale de Roquefort a vitaminé ses réseaux sociaux ! Elle incite ses groupes de fans à apporter leur contribution sous forme de témoignage, de commentaire, de photos et vidéos. A ce jeu du Facebook et de l'Instagram participatifs, les éleveurs de la filière brillent par leur motivation ! Leur groupe « Roquefort AOP, c'est nous producteurs de lait » rassemble à ce jour 180 membres. Au quotidien, ils ne manquent jamais d'adresser des photos de leur activité au service communication qui les relaie alors sur la toile. Leurs posts constituent, au passage, un merveilleux reportage sur l'élevage ovin du rayon et un émouvant plaidoyer pour le pâturage extensif.



2019_Charlotte Meunier

Voici justement la photo lauréate du concours organisé par la Confédération auprès des éleveurs, au printemps 2019. Les contributions, émanant de 65 producteurs de lait, ont donné lieu à un sondage Facebook et à une superbe exposition sur la vie pastorale lors de « Roquefort en fête ».

Œuvre de Charlotte Meunier, cette photographie a recueilli 2 300 like et 20 suffrages en direct.

Bravo à elle et à tous les participants !

**AOP****COMMISSION AOP**

7 membres du collège des fabricants
11 membres du collège des producteurs de lait

SERVICE AOP

1 Agent de contrôle interne
Secrétariat Général, 1 agent de maîtrise

MISSIONS PRINCIPALES

- Dépôt et renouvellement de la marque collective Brebis Rouge dans les différents pays
- Défense de l'AOP sur les territoires nationaux et internationaux
- Suivi administratif du Cahier des Charges en lien avec l'INAO
- Contrôle du respect du cahier des charges par les producteurs de lait et les entreprises transformatrices

CONTACT

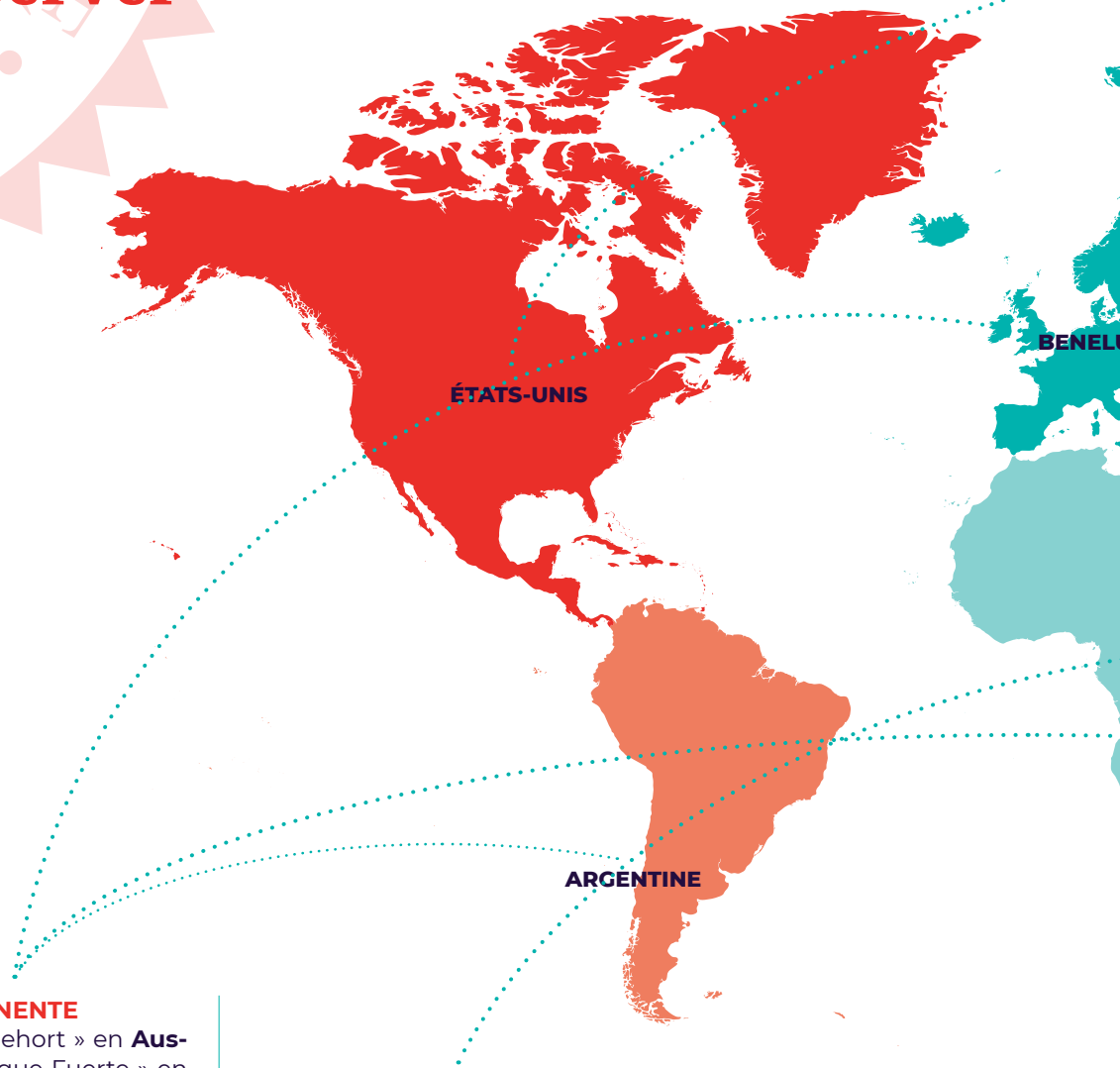
info@roquefort.fr | 05 65 59 22 00
serge.rascol@roquefort.fr | 06 34 25 71 31

Les sentinelles du Combalou

Protéger l'appellation d'origine Roquefort, c'est la vocation de la commission AOP. La protéger au sein du rayon, d'abord, en veillant scrupuleusement au respect du Cahier des Charges par tous les acteurs de la filière. La protéger à l'international ensuite, au moyen des dispositifs juridiques et en battant en brèche toutes les tentatives d'usurpation. Un vrai poste de vigie !



Un rayonnement à préserver



VEILLE PERMANENTE

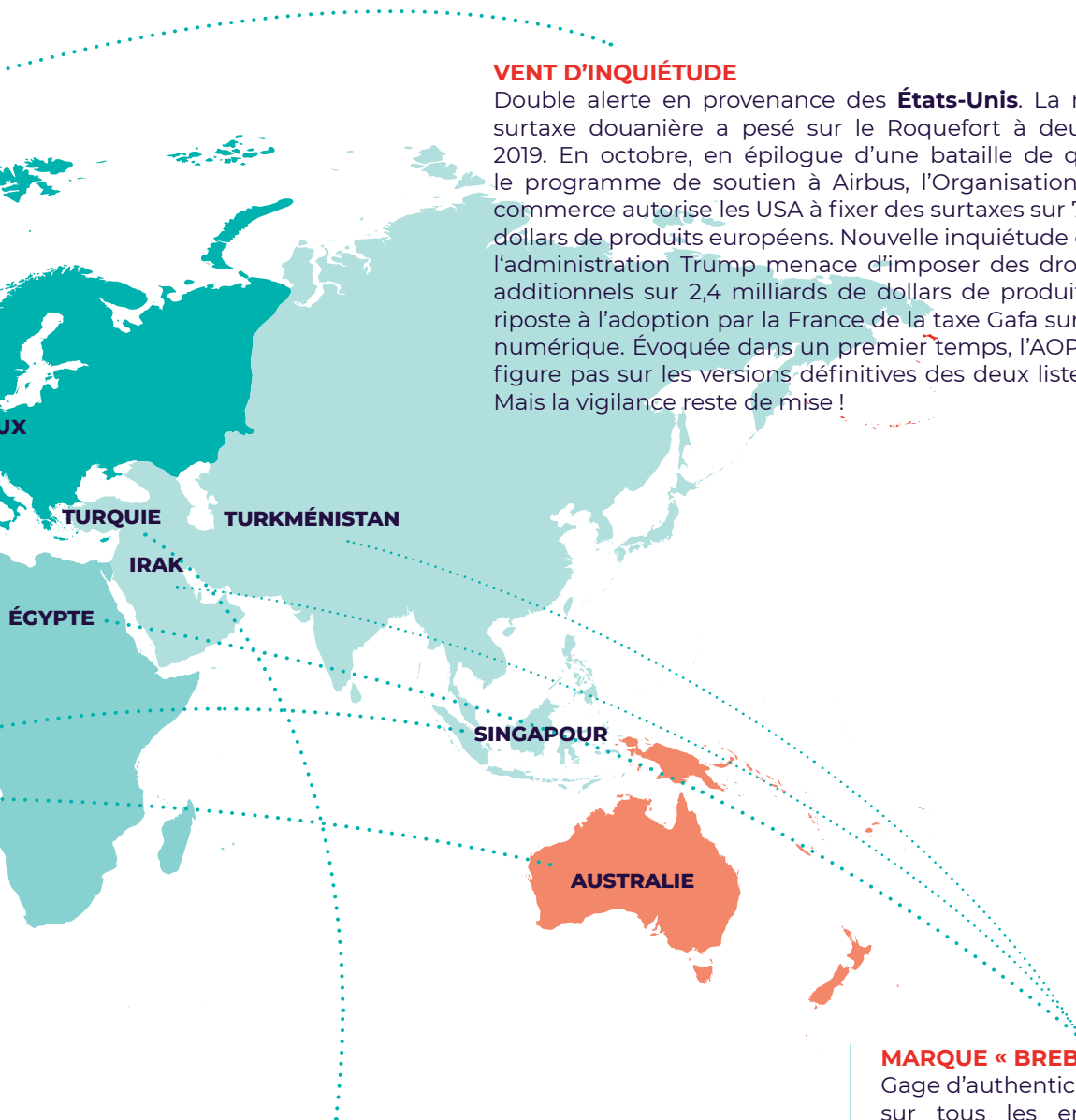
« Château Roquefort » en **Australie**, « Don Roque Fuerte » en **Argentine** » et « Rochefort » au **Benelux** : la Confédération, qui assure une veille constante afin de débusquer les usurpations commises au préjudice de l'AOP, a engagé en 2019 des procédures juridiques à l'encontre de ces trois marques, en liaison avec l'INAO.

INDICATIONS GÉOGRAPHIQUES

Singapour a accepté en 2019 la mise en place d'un système d'enregistrement des indications géographiques, dans le cadre de son accord de libre échange avec l'Europe. La Confédération a saisi l'opportunité : l'indication géographique Roquefort est désormais enregistrée dans la « Suisse de l'Asie ». Singapour représente le cinquième marché du continent asiatique pour les denrées alimentaires et boissons de l'Union Européenne. L'indication géographique protège les produits contre la concurrence déloyale et la contrefaçon.

VENT D'INQUIÉTUDE

Double alerte en provenance des **États-Unis**. La menace d'une surtaxe douanière a pesé sur le Roquefort à deux reprises fin 2019. En octobre, en épilogue d'une bataille de quinze ans sur le programme de soutien à Airbus, l'Organisation mondiale du commerce autorise les USA à fixer des surtaxes sur 7,5 milliards de dollars de produits européens. Nouvelle inquiétude en décembre : l'administration Trump menace d'imposer des droits de douane additionnels sur 2,4 milliards de dollars de produits français, en riposte à l'adoption par la France de la taxe Gafa sur les géants du numérique. Évoquée dans un premier temps, l'AOP Roquefort ne figure pas sur les versions définitives des deux listes de produits. Mais la vigilance reste de mise !



UN CONTACT AU SOMMET

La Confédération a participé au II^e Sommet sur les indications géographiques organisé en **Turquie**, du 19 au 21 septembre, par la Chambre du commerce d'Ankara et l'association des IG Turques YUCITA. En plénière, le secrétaire de la Confédération a présenté le mode d'implication des éleveurs dans la gouvernance de l'Organisme de Défense et de Gestion de l'AOP. Selon la revue Propriété intellectuelle et lutte anti-contrefaçon du Ministère de l'Économie, ce Sommet « *devrait permettre de développer à terme la présence de produits français sous signes officiels de la qualité et de l'origine sur le marché turc* ».

MARQUE « BREBIS ROUGE »

Gage d'authenticité identifiable sur tous les emballages de Roquefort, la marque collective « Brebis rouge » est enregistrée dans 73 pays, à des fins de protection. Il a été procédé à son renouvellement dans trois pays en 2019 : l'**Égypte**, l'**Irak** et le **Turkménistan**.

Gage d'exigence

Tous les ans, les sites de fabrication du Roquefort et les élevages du Rayon font l'objet de contrôles minutieux quant au respect du Cahier des Charges de l'AOP. Ces démarches de vérification sont réalisées par la Confédération elle-même (contrôles internes) ou confiées à Qualisud, organisme de certification spécialisé notamment dans les filières agricole et agroalimentaire.



CONTRÔLES INTERNES

FABRICANTS

7

ENTREPRISES

(100% des opérateurs)

totalisant 8 fromageries, 23 caves, frigos ou centres de conditionnement.

Seuls 3 manquements mineurs constatés : 2 relatifs aux obligations déclaratives, 1 à l'absence de double bulletin de transport.

PRODUCTEURS

269

ÉLEVAGES

soit 17,7% (seuil obligatoire : 15%)

30 non-conformités relevées auprès de 28 producteurs : 8 mineures (avertissement),

15 majeures (contrôle supplémentaire programmé), 7 graves (transmises à Qualisud pour traitement).

ET AUSSI

- 5 visites d'habilitation
- 15 contrôles de traite biquotidienne
- 12 suivis de manquement

CONTRÔLES EXTERNES

FABRICANTS

4

ENTREPRISES

(50% des opérateurs)

totalisant 4 fromageries et 4 caves ou frigos. Pas de manquement constaté.

PRODUCTEURS

144

ÉLEVAGES

21 non-conformités relevées auprès de 16 éleveurs, portant sur le stockage en silos (8), la provenance de l'alimentation, l'absence de conservateur (1), la surface en bergerie (1), la mono-traite (1), 1 refus de contrôle et 1 non-présentation de document.

Bientôt au rayon « fraîche découpe » ?

La « fraîche découpe » rencontre un succès croissant dans les supermarchés et de plus en plus d'enseignes leur dédient des îlots. Attentive à cette tendance de consommation, la Confédération a engagé une demande de modification du Cahier des Charges de l'AOP afin d'y intégrer la pratique de la « fraîche découpe ». Il s'agit d'autoriser la découpe et le préemballage du Roquefort au-dehors de la commune de Roquefort-sur-Soulzon, en vue d'une vente immédiate dans les magasins de distribution au consommateur, magasins spécialisés, moyennes et grandes surfaces.

Le projet de demande est en cours de finalisation pour transmission aux autorités compétentes.

Le Cahier des Charges en version consolidée

C'est l'épilogue de deux ans de travail.

La version consolidée du Cahier des Charges de l'AOP Roquefort a été publiée au Journal de l'Union Européenne le 16 août 2019, date à laquelle ladite version a été publiée au Journal Officiel de l'Union Européenne. Les dispositions législatives et réglementaires présidant à la fabrication du Roquefort sont désormais rassemblées dans un document unique.

La consolidation du Cahier des Charges de l'AOP était une exigence de l'Union Européenne.

Ce document de référence a été transmis à tous les opérateurs en septembre.

Il est également consultable sur Espace-Pro, la base de données intranet de la Confédération Générale de Roquefort.



le Roquefort en tous sens

Le Roquefort a ses caractéristiques...et ses fins connaisseurs ! Tous les ans, à quatre reprises, une commission organoleptique examine la production des sept fabricants du rayon. Elle se compose d'affineurs retraités, de restaurateurs locaux, d'employés des fromageries. L'apparence, l'odeur et la saveur du Roquefort n'ont plus aucun secret pour eux.

Couleur blanche ou ivoire ? Des fissures ? Une pâte homogène ? Une odeur intense ? De l'onctuosité et une longueur en bouche ? Au total, vingt et un critères sont soumis aux membres de la commission, invités à exercer leur œil, leur nez et leurs papilles sur des portions de Roquefort présentées naturellement sans emballage ni signe distinctif.

Chaque séance de jury se déroule en deux temps, avec au maximum quatre portions soumises à l'examen. Il s'agit de garantir la juste appréciation sensorielle des participants !

Au final, chacun des échantillons obtient une note moyenne qui, en cas d'insuffisance, peut donner lieu à un avertissement auprès du fabricant et à des mesures plus drastiques en cas d'anomalie persistante.

Les commissions organoleptiques sont organisées en liaison avec l'organisme de certification Qualisud. Au cours de 2019, trois formations ont été mises en place à l'attention des jurés.





QUALITÉ

COMMISSION QUALITÉ

19 membres du collège des producteurs de lait
14 membres du collège des fabricants

Présidents

Thierry **CONTACTIN** et Ghislain **SOUILLÉ**

SERVICE QUALITÉ

12 salariés

MISSIONS PRINCIPALES

- Contribuer à la connaissance pour une meilleure maîtrise avec des études et de la R&D
- Assurer la maîtrise des germes pathogènes (Optimisation des Plans Confédéraux et interventions en élevage)
- Contribuer à l'aspect préventif pour une meilleure qualité du lait (hygiène en élevage, fourrages humides, eau, machine à traire)
- Pour des bergeries saines, un service de désinfection et désinsectisation

CONTACT

qualite@roquefort.fr | 05 65 59 22 07

Pour un lait qui déborde de qualités

De la sécurité alimentaire à l'environnement de l'élevage (eau, ambiance, bâtiment...), le service Qualité aborde toutes les facettes de la production laitière et fromagère afin d'accompagner les éleveurs et les fabricants du rayon en matière de suivi sanitaire et d'optimisation de leur gestion (troupeau, fourrages,...). Une bonne qualité du lait constitue indéniablement son principal cheval de bataille.



2019

les chiffres-clés de la qualité



Sécurité alimentaire : un travail sans relâche

Une meilleure connaissance pour une meilleure maîtrise. C'est l'adage du service qualité qui orchestre ou collabore à des travaux d'études et de recherches sur les germes pathogènes dans le lait et le fromage. Il œuvre notamment en liaison avec l'ANSES (Agence nationale de sécurité sanitaire de l'alimentation, de l'environnement et du travail), l'IDELE (Institut de l'Élevage) et le CNIEL (Centre National Interprofessionnel de l'Economie Laitière).

Les études portent plus spécialement sur les STEC. Quatre projets se conjuguent pour mieux les identifier. Ils portent respectivement sur l'analyse (projet Kitstec), la pathogénicité (Markerdairstec), la recherche de solutions innovantes pour la maîtrise en élevage (Castec et Probiostec).

Le service Qualité accompagne le projet PiloTraite qui, sous l'égide de l'Institut de l'Élevage, vise à créer un modèle de machine à traire permettant d'étudier l'impact de son fonctionnement et de ses modes de nettoyage-désinfection sur la qualité du lait. Cette machine pilote doit favoriser plus spécifiquement l'étude des biofilms, ces amas de cel-

lules bactériennes qui se forment sur les surfaces. Le délai prévisionnel du projet, commencé fin 2017, est fixé à juin 2021.



Prospective 2020

La prévention des contaminations en salmonelle constitue un enjeu sanitaire majeur pour la filière des fromages à base de lait cru.

En 2020, le service qualité de la Confédération redouble d'efforts sur cette problématique. Dans le cadre du plan confédéral « salmonelles », un autodiagnostic a été élaboré à l'attention des producteurs pour la campagne 2020, sachant que l'environnement des élevages peut être cause de contamination dans le cheptel.

Au moyen de cet autodiagnostic, le producteur devient le principal acteur du retour à la négativité de sa livraison.

En parallèle, la Confédération Générale de Roquefort crée un fonds d'étude et de recherche pérenne, qui sera dédié dans un premier temps à des travaux sur les salmonelles. Le protocole d'une étude sur ces bactéries est en cours de construction, avec un objectif de mise en œuvre pour les campagnes 2021 et 2022.

248

interventions du service assainissement des bergeries pour désinfection ou désinsectisation.

Ce qui représente 377 bâtiments traités pour une superficie totale de 191 850m². 67 de ces interventions ont aussi porté sur le traitement préventif de la cryptosporidiose, infection parasitaire

106

contrôles techniques Opti'Traite® effectués sur les installations de traite par 3

techniciens formés du service Qualité, pour le compte de la Chambre d'Agriculture. À cela s'ajoutent 156 diagnostics de nettoyage de machine à traire lors d'interventions pathogènes ou d'audits hygiène. Autant de gages en faveur de la sécurité sanitaire

962

visites pour prélèvements d'ensilage ou d'enrubannages.

Lors de ces interventions, le service Qualité aide l'éleveur à gérer de manière optimale la conservation de ses fourrages par voie humide. De la qualité du fourrage dépendent la santé et le haut niveau de production du troupeau ovin. Ces visites se sont déroulées de juin à décembre, dans la perspective de la campagne de collecte 2020

776

prélèvements effectués, sur le réseau d'eau potable comme sur des captages privés, afin d'analyser la qualité bactériologique de l'eau utilisée pour le nettoyage des machines à traire, dans les élevages

107

diagnostics d'ambiance de bâtiments d'élevage, démarche essentielle pour le bien-être du cheptel. 4 techniciens, formés à ce protocole, aiguillent de plus en plus l'attention des éleveurs sur les conditions d'hébergement du troupeau, sachant qu'une ambiance dégradée (faible ventilation, humidité) peut favoriser le développement de germes pathogènes et infectieux. Les diagnostics de 2019 ont abondé un référentiel en cours de création

300

collectes mutualisées d'échantillons de lait, tout au long de la campagne. Pour ces tournées, le service Qualité utilise des véhicules adaptés aux liaisons froide et chaude, afin d'optimiser les délais et la fiabilité des analyses

14

diagnostics eau réalisés sur la ressource privée en amont des exploitations agricoles, témoignage de l'expertise croissante développée par le service qualité dans ce domaine. A savoir : en cas de non-conformité récurrente de l'eau, le diagnostic devient une obligation

223

visites pathogènes réalisées dans le cadre des plans confédéraux. L'enjeu est de détecter les bactéries afin de les maîtriser dans l'environnement et prévenir tout risque de contamination du lait. Les plans confédéraux portent sur quatre germes pathogènes : Listeria monocytogenes, Salmonelles, STEC (shigatoxines), Escherichia Coli. Les suivis s'effectuent sur les laits destinés à la fabrication du Roquefort, les troupeaux en cas de positivité, les interventions en élevage avec des prélèvements de lait et d'environnement si nécessaire, afin d'accompagner le producteur vers le retour à la négativité de son lait de tank

261

audits hygiène et 202 visites de recontrôle au titre de 2018. L'objectif est de vérifier et conseiller les bonnes pratiques d'hygiène en élevage pour une qualité du lait maîtrisée

TOTAL → 2 497 INTERVENTIONS ET 300 COLLECTES D'ÉCHANTILLONS

Fourrage : l'enjeu conservation

La conservation des fourrages par voie humide doit être envisagée avec soin afin d'éviter une dégradation de sa valeur. La maîtrise du taux de matière sèche est primordiale. Elle conditionne le niveau d'acidité du fourrage, dont la fermentation lactique neutralise les micro-organismes indésirables. Il convient également d'assurer l'absence d'oxygène dans le silo, son anaérobiose, par tassement et par surveillance de l'étanchéité du silo.

Le service Qualité apporte un conseil aux éleveurs sur les bonnes pratiques de conservation fourragère. Afin de bien évaluer leurs problématiques en ce domaine, une enquête a été réalisée au cours de 2019 sur la qualité des bâches et la conservation des fourrages.



- **Un calendrier de collecte**, véritable pense-bête pour le suivi des opérations par le producteur, assorti de conseils et fiches techniques (guide fourrage, autocontrôle AOP,...)
- **Un manuel qualité** rappelant les règles de la campagne laitière
- **Un Espace Pro**, « intranet » dédié aux acteurs de la filière, proposant documents et formulaires déclaratifs
- **Un cahier des charges du service qualité** mis à jour annuellement, décrivant les plans confédéraux de maîtrise des pathogènes et les plans d'action qualité
- **Un cahier des charges des règles confédérales** relatives au paiement du lait à la qualité, porté à la connaissance d'Agrolab's.
- **Un accord antibiotique sur la méthodologie des contrôles de citernes et des échantillons utilisés pour le paiement du lait à la qualité.** Si des protocoles étaient déjà en vigueur auparavant, cet accord vient certifier les modalités d'application des contrôles.

Sur l'agenda 2019

6

COMMISSIONS

avec, pour plusieurs d'entre elles, la présentation de résultats d'études et d'observatoires.



1
COMMISSION AGROLAB'S,
laboratoire interprofessionnel
laitier, sur l'analyse du paiement
du lait à la qualité au sein du
Rayon.

13
GROUPES DE TRAVAIL
formulant des préconisations
à la commission : lancement
d'études, élaboration d'outils
pour les professionnels, amélioration
des plans confédéraux,...

1
JOURNÉE TECHNIQUE,
le 8 novembre, consacrée
à l'AOP Roquefort et à
l'innovation, avec tous
les partenaires techniques
de la filière (organismes,
installateurs de machine à
traire, techniciens de laiteries,
techniciens troupeaux, service
qualité,...).





ÉLEVAGE

COMMISSION ÉLEVAGE

15 éleveurs membres de la Commission
5 éleveurs invités permanents

Président
Philippe BOUDOU

SERVICE ÉLEVAGE

71 salariés

MISSIONS PRINCIPALES

- Entreprise de sélection de la race Lacaune lait
- Centre de production et de mise en place de semence ovine (CIA du Bourguet)
- Organisme de contrôle des performances ovines (Lacaune lait et Lacaune viande)
- Organisme d'appui technique et économique aux élevages ovins (conduite du troupeau, gestion du pâturage, approche globale d'exploitation, analyse des résultats économiques et étude de projets de développement de l'exploitation)
- Créateur de solutions informatiques pour les métiers de l'élevage ovin (gestion de troupeau / métiers du technicien ovin)

CONTACT

elevage@roquefort.fr | 05 65 59 22 03



Au devant des brebis Lacaune

Le service Élevage est un acteur essentiel de la prospective sur la sélection génétique de la race Lacaune et le pilotage de la reproduction des brebis laitières. Il conjugue l'objectif de progrès génétique avec les évolutions et enjeux sociétaux : adaptation au changement climatique, sobriété des systèmes d'élevage, agroécologie. Pour des élevages durables et performants.



La docilité à la traite, enjeu de sélection ?

La docilité de la brebis à la traite constitue une attente réelle des éleveurs du rayon vis-à-vis de la race Lacaune. Aussi, fin 2019, le service Élevage de la Confédération a amorcé, en lien avec l'UPRA Lacaune et l'unité expérimentale de la Fage (Inra) installée au Viala-du-Pas-de-Jaux, un projet d'étude sur l'habituation et le dressage des agnelles à cette opération.

Car, spécialement lors des premières traites, toutes les jeunes brebis n'ont pas un

comportement paisible et égal. Si nombre d'agnelles les acceptent sans difficulté, d'autres se montrent plus récalcitrantes voire farouches. Aux gestes du trayeur, elles opposent une agitation qui ne va pas sans coups de pattes parfois dangereux. Ces incidents, chronophages, rendent la tâche de l'éleveur plus fastidieuse et peuvent perturber le cheptel. Or un stress excessif, chez des brebis en première lactation, augmente le risque de présence de germes pathogènes dans le lait.

Cette problématique de la docilité à la traite devrait être étudiée aussi bien du côté des pratiques des éleveurs que du côté

d'une influence éventuelle de facteurs génétiques sur le comportement des brebis. Dans un premier temps, un questionnaire a été adressé par les techniciens du service aux éleveurs. Cette enquête doit permettre d'identifier les pratiques adoptées pour l'élevage des agnelles et la préparation de la mise en première traite.

Cette étude s'inscrit, plus largement, dans l'approche du service Élevage et de la Confédération en faveur du bien-être animal. Elle va s'accompagner d'un travail sur une meilleure ergonomie des installations de traite et d'un suivi individuel des animaux les plus farouches.



••• ENQUÊTE PARTICIPATIVE

En 2019, l'Upa Lacaune a réalisé par ailleurs une enquête auprès des éleveurs et des techniciens d'élevage sur les critères de sélection génétique à retenir en priorité pour le cheptel Lacaune lait de demain. Cette consultation, à laquelle collabore le service Élevage, doit permettre de définir collectivement les orientations à donner au programme de sélection de la race.

EN CHIFFRES 

C'est en collaboration avec

180

ÉLEVEURS SÉLECTIONNEURS

que le service Élevage, entreprise de sélection « Lacaune lait », met en œuvre le programme défini par l'UPRA Lacaune, organisme de sélection. 180 élevages représentant, au total, un cheptel d'environ 80 000 brebis en contrôle laitier officiel

+0.281

UNITÉ D'ÉCART-TYPE GÉNÉTIQUE EN 2019

pour le noyau de sélection du service Élevage. Le progrès génétique annuel de la race Lacaune lait atteint désormais +25% comparativement à 2015, année de l'intégration, par le service Élevage, de la sélection génomique sur la voie mâle. Cette avancée permet d'envisager, demain, l'extension de la sélection à de nouveaux caractères d'intérêt. Objectif à terme : l'accroissement, au service des éleveurs, de la disponibilité en béliers reproducteurs de haute qualité génétique et sanitaire. (Partenaires et appuis scientifiques et techniques : Upra Lacaune, CNBI, Idele, Inra.)

Exigence de critères... et critères d'exigence

L'évolution des critères de sélection de la race est un chantier de longue haleine pour le service Élevage, en liaison avec l'UPRA Lacaune et la filière. Au travail mené ces dernières années sur la morphologie mammaire et les taux cellulaires du lait, s'ajoute aujourd'hui la gestion de la mutation du gène SOCS2 pour les béliers du Centre d'insémination ovine afin de permettre la progression de l'ensemble de la population Lacaune lait.

Pour une meilleure connaissance de la composition fine du lait de brebis et de ses propriétés, le service Élevage apporte son appui aux initiatives pilotées par le CNBL et l'UPRA Lacaune depuis plusieurs années : des projets de recherche-développement comme MIROL, achevé en 2018 et dont les prolongements sont en cours d'élaboration, mais aussi la constitution d'une banque de données de référence avec les analyses MIR réalisées sur les échantillons individuels de lait du protocole CLO. Il s'agit notamment d'identifier plus précisément le lien entre la conduite d'élevage (l'alimentation en premier lieu), la forme physiologique et productive des animaux et les résultats d'analyse des laits. Ces travaux peuvent livrer des enseignements pour une meilleure maîtrise des périodes d'élevage décisives et suggérer des pistes innovantes pour les races de brebis laitières.



La sélection 2019

- Démarrage opérationnel du programme SMARTER et achèvement des projets AUTELO et RUSTIC (FranceAgriMer/Casdar), pour une **recherche génétique sur la race Lacaune** ouvrant la voie à des systèmes d'élevage plus sobres et plus robustes : longévité fonctionnelle, résilience, efficacité alimentaire. Tous projets auxquels le service Élevage apporte sa contribution active.
- Le **photopériodisme** désigne l'influence des durées du jour et de la nuit sur les réactions physiologiques, notamment reproductives. Un projet expérimental sur l'utilisation de ce facteur « écologique » dans la maîtrise de la reproduction en élevage Lacaune lait vient d'être engagé par le service Élevage, avec les soutiens technique de l'INRAe de Tours et financier de la Région Occitanie.
- Envisager un recours moins dominant à l'insémination animale ? Pour évaluer cette hypothèse, un projet de **modélisation du schéma Lacaune lait** et de ses évolutions possibles a commencé, sous le pilotage du CNBL et de l'UPRA Lacaune, avec l'appui scientifique de l'Unité mixte technologique éGéné-

tique pour un élevage durable des petits ruminants ».

- Le bio se taille une place dans le cheptel ! Le noyau de sélection Lacaune lait du service Élevage intègre désormais des **élevages bio**, afin d'étudier et d'expérimenter pleinement le champ des possibles offert par ce mode d'élevage en termes de sélection génétique organisée et efficace de la race Lacaune lait.

- Toujours en cours : l'investissement du Centre d'insémination ovine et de l'équipe informatique du service Élevage, aux côtés de la ferme du lycée agricole saint-affricain La Cazotte, sur le projet de système de **détection automatisé des chaleurs des brebis** piloté par l'INRAe de Montpellier, avec le soutien financier de la Région Occitanie. Un projet qui s'insère parfaitement dans le programme cadre national Recherche & Développement autour des nouvelles voies de pilotage de la **reproduction des petits ruminants**, lancé en 2019 sous l'égide de l'INRAe et l'Idelc avec le soutien financier de la Confédération Nationale de l'Élevage, et au pilotage duquel participe le service Élevage.

- En permanence : une politique exigeante d'approvisionnement vis-à-vis des fournisseurs en produits de synchronisation des chaleurs pour l'insémination ovine, laquelle conditionne une diffusion de progrès génétique à la fois sûre, collective, démocratique et à coût maîtrisé.



Domaines d'expertise

Mesure des performances animales, conception d'outils de pilotage : deux axes sur lesquels le service Élevage est clairement moteur, au service des éleveurs ovins du rayon.

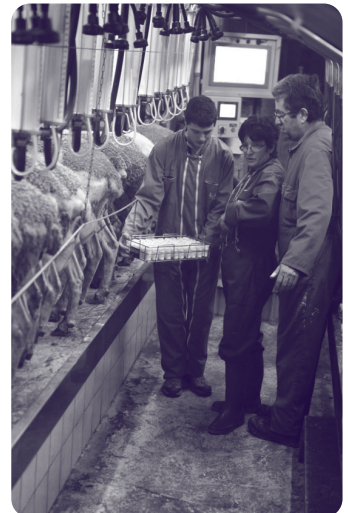
Le contrôle des performances ovins viande pour les éleveurs sélectionneurs du schéma génétique LVGID a commencé en 2019. Il est mené par le service Élevage, fort de son expertise historique du service global génétique



et technique aux éleveurs ovins lait, en partenariat avec l'entreprise de sélection GID Lacaune. La démarche vise à renforcer la cohésion et l'efficacité du schéma LVGID et, plus encore, la complémentarité entre les rameaux viande et lait de la race Lacaune. Il s'agit de favoriser un projet d'élevage ovin durable, en symbiose avec la préservation environnementale et paysagère des Grands Causses comme, plus largement, du rayon de Roquefort.

Le service Élevage reste en pointe dans les travaux d'intégration du système d'éprouvette électronique LactoCorder® au sein du protocole de contrôle laitier officiel des brebis laitières. Les interfaces nécessaires à l'intégration de cet outil, qui mesure notamment le débit d'éjection du lait, sont développées par les informaticiens du service.

L'objectif est d'inclure LactoCorder® dans la chaîne intégrale du contrôle laitier, qui va de la salle de traite au système d'information génétique SIEOL, pour favoriser l'évaluation génétique des reproducteurs. C'est le projet APTITRAITE porté par le CNBL et soutenu au plan financier par l'interprofession nationale pour l'amélioration génétique des ruminants, France Génétique Élevage.





Le Carnet de Bergerie Informatisé, l'appli des élevages de brebis laitières, est maintenant disponible sur Android et sur tous les supports mobiles. Conçu entièrement par le service Élevage, le CBI propose aux

éleveurs une solution intégrée et autonome pour la gestion de leur troupeau et le pilotage des automates en salle de traite. Plus encore, il offre une solution de récupération et de traitement des données générées par les compteurs à lait en ferme. Aujourd'hui, pas moins de 500 élevages sont équipés du CBI. Éleveurs ovins viande, patience : l'appli est en cours d'évolution pour répondre à vos besoins !



Au service de la transition agroécologique



« Agro Eco Lab » : cet intitulé désigne un projet Go-PEI d'accompagnement des éleveurs ovins à l'adoption de pratiques agroécologiques. Menés en sud-Aveyron, ces travaux inter-organismes démarrent en 2020 sous l'égide de la Chambre d'Agriculture. Ils prennent le relais du projet DIAL (Dispositif d'innovation agroécologique locale) impulsé en 2016.

Dans le prolongement du DIAL, le service Élevage a ouvert en 2019 une réflexion sur l'évolution de ses métiers d'appui technique et de conseil aux éleveurs ovins lait, afin d'y intégrer résolument l'approche et les enjeux de l'agroécologie. Une chercheuse de l'INRAe a ainsi animé six ateliers collectifs auprès des techniciens (au nombre de 20) et trois à destination des éleveurs. La démarche, qui permet d'identifier des pistes de progression, est conduite avec l'Entente interdépartementale Causses et Cévennes et l'UMR Agir de l'INRAe.

La collaboration du service Élevage au Go-PEI QUALIPRAT a touché à sa fin en 2019. Piloté par la Chambre d'Agriculture du Tarn, ce projet dédié à la mise au point d'itinéraires techniques de culture et à la valorisation des prairies à flore variée en alimentation des troupeaux ovins lait, a bénéficié de l'expertise du service en matière de gestion des pâturages et des stocks fourragers.

1

ÉTUDE TECHNICO-ÉCONOMIQUE

étude technico-économique pour les projets de conversion bio mise en place en 2019 avec l'appui de la Chambre d'Agriculture

10

ÉLEVEURS ONT BÉNÉFICIÉ EN 2019 D'UNE COMMANDE GROUPÉE DE SEMENCES PRAIRIALES

consécutivement à deux journées dédiées aux prairies à flore variée avec l'intervention de spécialistes de l'INRAe. Deux nouvelles journées se tiendront à l'automne 2020 sur ce thème

12

ÉLEVEURS OVINS LAIT BIO

constituant un groupe animé en 2019 par le service Élevage grâce au programme régional d'Assistance technique FranceAgriMer (ATR-FAM) autour du calcul des coûts de production

49

ÉLEVEURS AU TOTAL

ayant bénéficié en 2019 du calcul de leurs coûts de production dans le cadre du programme ATR-FAM, ainsi que de deux journées thématiques sur la santé et l'alimentation du troupeau

Le programme ATR-FAM continue en 2020 autour de la thématique « Reproduction et progrès génétique en ovins lait : l'utilisation des hormones en question, la nécessité d'une nouvelle stratégie collective ».



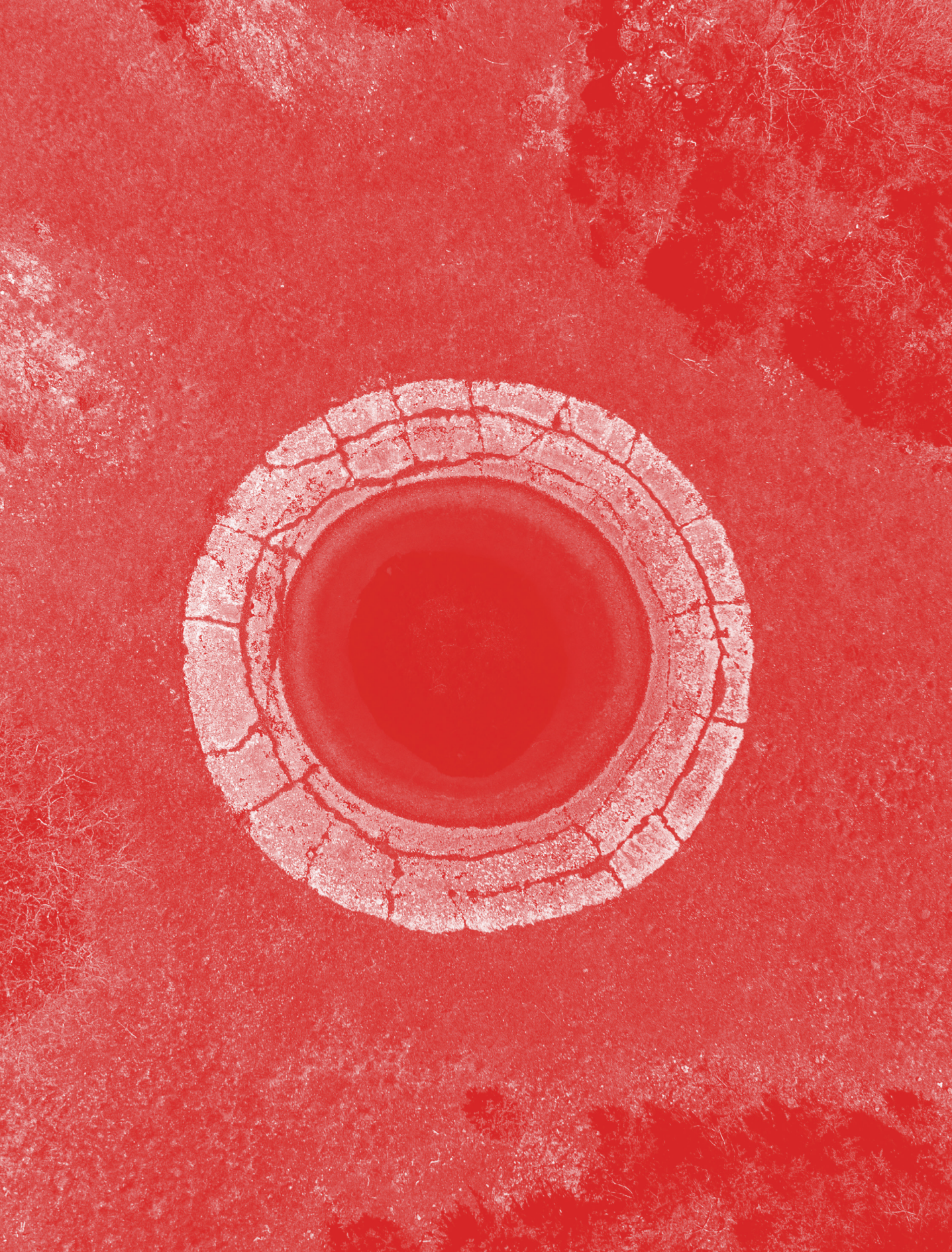
CONFÉDÉRATION GÉNÉRALE

La Confédération Générale des Producteurs de Lait de Brebis et des Industriels de Roquefort, association loi 1901, conjugue deux missions : celle d'organisation interprofessionnelle et celle d'organisme de défense et de gestion de l'AOP Roquefort. Elle est le reflet d'une filière agricole ancrée territorialement et en quête constante de renouvellement, en phase avec les enjeux sociétaux et environnementaux.

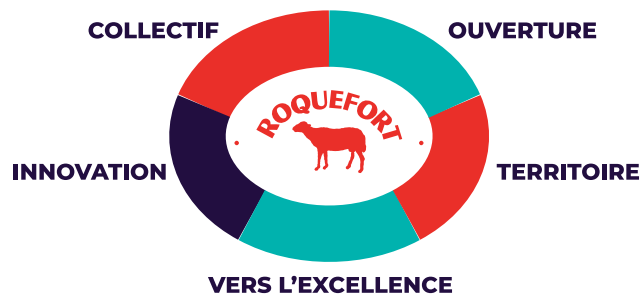
CONTACT

info@roquefort.fr

| 05 65 59 22 00



Ces cinq valeurs guident la filière, elles constituent le socle d'un schéma de référence du Roquefort pour demain.

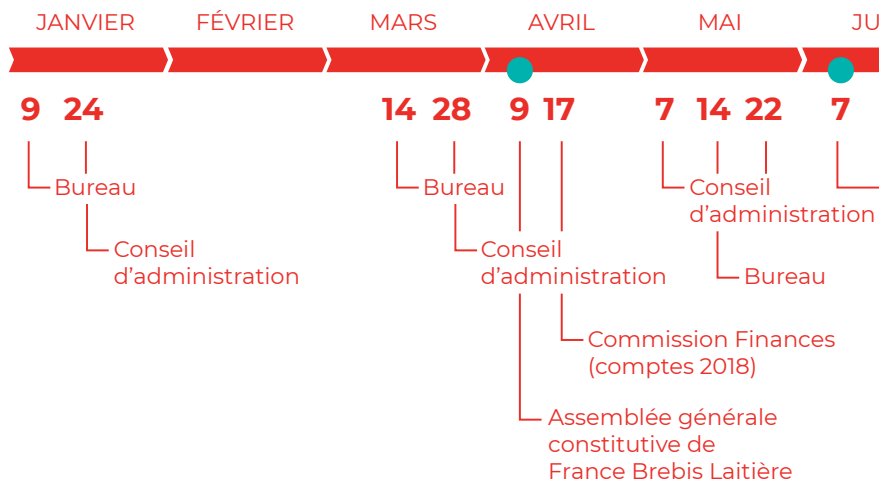


Ce sont des valeurs partagées : elles ont émergé à la faveur d'une journée de réflexion, le 12 septembre 2019, rassemblant les administrateurs, le secrétaire général et l'équipe de direction de la Confédération.

Dans un premier temps, les participants ont inscrit leurs trois valeurs-phares sur un post-it. Celles-ci ont été regroupées par thématiques, puis passées au crible des collègues d'abord, des commissions ensuite.

Ainsi, les cinq valeurs retenues sont le fruit d'un processus participatif.

SUR L'AGENDA 2019 de la Confédération



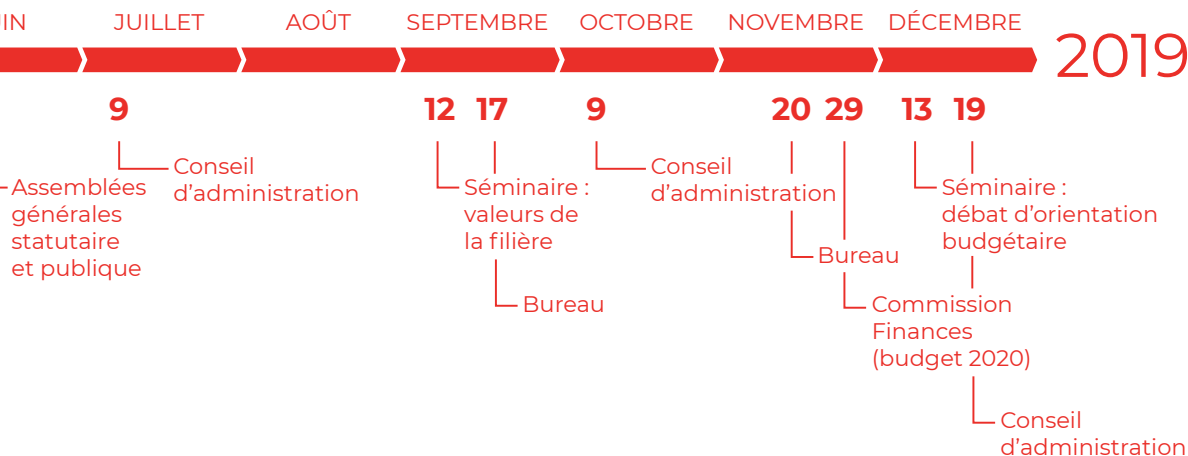
2 DATES-CLÉS

LE 9 AVRIL

Assemblée générale constitutive de France Brebis Laitière, association à vocation interprofessionnelle pour le lait de brebis. France Brebis Laitière se compose de trois collèges : producteurs, coopératives, industriels, dans lesquels la Confédération générale de Roquefort s'implique. Elle verse en outre une cotisation sur l'ensemble des laits collectés. France Brebis Laitière a pour objectif de devenir interprofession nationale de la filière ovin lait. Son chargé de mission a été recruté en décembre 2019.

LE 7 JUIN

Assemblée générale publique de la Confédération, en ouverture de « Roquefort, un territoire en fête », en présence de 250 personnes. A suivi une conférence intitulée « Territoire et savoir-faire, l'histoire du Roquefort aux XVIII^e et XIX^e siècles » par Sylvie Vabre, maître de conférences à l'Université Toulouse Jean-Jaurès et auteur de l'ouvrage *Le Sacre du Roquefort*, éd. PUR.



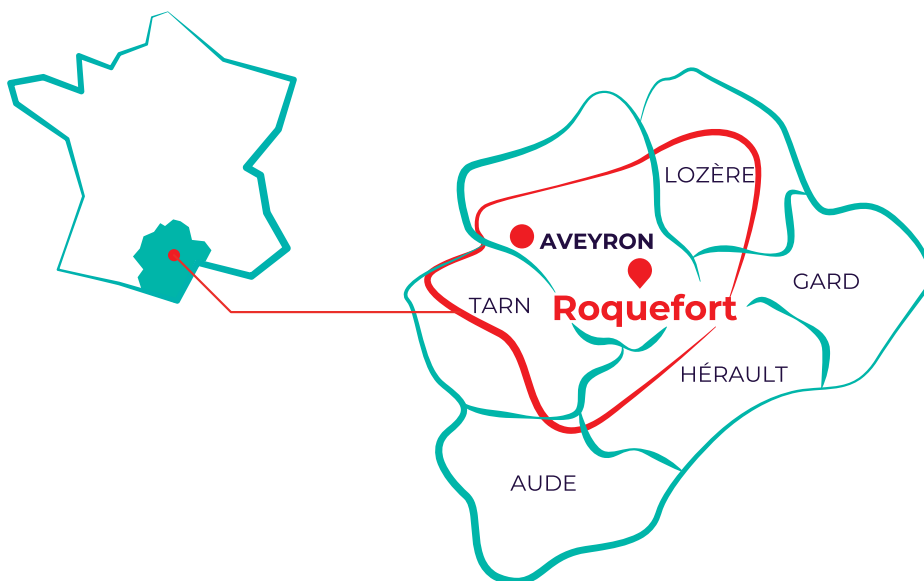
La gouvernance

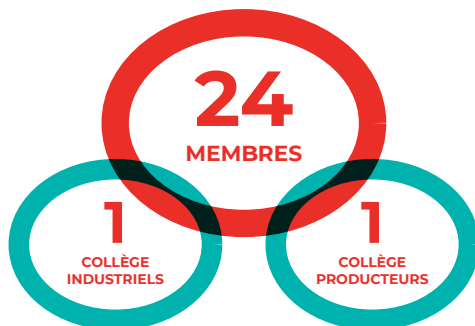
L'organe décisionnel de la Confédération générale de Roquefort est son Conseil d'Administration.

Le Conseil d'Administration se compose de 24 membres répartis sur deux collèges :

- **le collège Industriels** : 10 administrateurs parmi les directeurs et salariés des 7 entreprises de fabrication du Roquefort (Société des Caves/groupe Lactalis, Fromageries Occitanes/groupe Sodiaal, Ets Papillon/groupe Savencia, Ets Gabriel Coulet, Ets Vernières, Le Vieux Berger, Ets Carles)
- **le collège Producteurs** : 14 administrateurs, éleveurs de brebis représentant les 1 461 producteurs ovins lait qui livrent les fabricants

Les décisions sont prises à l'unanimité des 2 collèges.





La présidence et la vice-présidence s'exercent pour un an et reviennent, par alternance, à un membre de l'un ou l'autre collège.

Christian Gentil, directeur de Société des Caves, a exercé la présidence de la Confédération de septembre 2018 à juin 2019, avec à la vice-présidence **Jérôme Faramond**, éleveur et président de l'Association des Producteurs de Lait de Brebis du rayon de Roquefort (APLBR). En juin 2019, la présidence est revenue à Jérôme Faramond, avec à la vice-présidence Jean-Marc Chayrigues, directeur approvisionnement lait à Société des Caves.



LE BUREAU

se compose du président, du vice-président, du trésorier **Jean-François Ricard**, directeur des Ets Vernières, et du secrétaire **Anthony Soulié**, éleveur et vice-président de l'APLBR.

Il prépare les séances du Conseil d'Administration.

LA COMMISSION DES FINANCES

propose un examen initial des comptes et du budget, en amont de leur présentation en Conseil d'Administration.

LE CONSEIL D'ADMINISTRATION

s'appuie sur les travaux de six autres commissions : AOP, Communication, Élevage, Qualité, Organoleptique, Observatoire et Prospectives.

L'ASSEMBLÉE GÉNÉRALE

STATUTAIRE approuve les comptes et le budget.

L'ASSEMBLÉE GÉNÉRALE

PUBLIQUE présente le rapport d'activité de l'année écoulée et ouvre un débat sur les actions de la Confédération Générale.



OBSERVATOIRE & PROSPECTIVES

Pour le Bien-Être Animal & Humain

La filière Roquefort est engagée depuis 2018 dans des études sur le bien-être animal. Elle participe aux études nationales MOUBIENE lait et aux groupes de travail du CNAOL (Conseil National des Appellations d'Origine Laitière) sur les attentes sociétales.

En interne, elle a lancé une démarche « Bien-Être Animal et Humain », accompagnée par une éthologue indépendante et conduite sur un mode participatif avec les éleveurs de la filière. Son enjeu est de recenser les pratiques usuelles vertueuses et de stimuler l'intérêt des éleveurs dans le domaine du bien-être.

Conduit avec la filière ovin viande, le projet DEO doit favoriser la construction d'un outil d'évaluation environnementale et de durabilité des élevages ovins. L'outil sera, dans un second temps, déployé dans le cadre d'un projet européen intitulé « Greensheep ».



ROQUEFORT.FR



CONTACTS

SECRETARIAT GÉNÉRAL

info@roquefort.fr | 05 65 59 22 00

COMMUNICATION

melanie.reversat@roquefort.fr | 07 60 86 82 77

AOP

serge.rascol@roquefort.fr | 06 34 25 71 31

QUALITÉ

qualite@roquefort.fr | 05 65 59 22 07

ÉLEVAGE

elevage@roquefort.fr | 05 65 59 22 03



36 AVENUE DE LA RÉPUBLIQUE
BP 40348 • 12103 MILLAU CEDEX

05 65 59 22 01

ROQUEFORT.FR
